



*"Me han estremecido un montón de mujeres
mujeres de fuego, mujeres de nieve"*

Silvio Rodríguez

- 8 de Marzo - Día Internacional de la Mujer

Dos artículos y una canción para compartir y celebrar

- Nuevas Prestaciones PSI en el SNIS

Transcripción del documento del MSP y nota de opinión

- Los Profesionales y el FONASA: Cambio en el sistema de aportes

- Edadismo y Discriminación

AGENDA

DOS MIL ONCE

VIII Congreso Internacional de Psico-Sociología y Sociología Clínica
"TRANSFORMACIONES SOCIALES Y DESAFÍOS DEL SUJETO!"

13 al 15 de abril de 2011 – Montevideo
Organiza: Facultad de Psicología (UdelaR)

XII Jornadas de Psicología de las Organizaciones y el Trabajo:
"EL ESTADO DEL ARTE"

18y 19 de agosto de 2011 – Facultad de Psicología(UdelaR)
Por informes: a:ptrabajo@psico.edu.uy – jornadastrabajo@psico.edu.uy

XII Congreso Internacional de Gestalt
UMBRAL DE LA UNIDAD

5 al 8 de mayo de 2011 – Argentino Hotel – Piriápolis
www.xiicongresointernacionaldegestalt.com

IV Congreso Iberoamericano de Psicogerontología
"SUBJETIVIDAD, AMBIENTE y DESARROLLO"

Encuentro Regional de Adultos Mayores
26 al 28 de octubre de 2011
Universidad de La Habana - Cuba
Por informes:

MSc. Teresa Orosa Fraíz. Presidente del Comité Organizador:
torosa@infomed.sld.cu

MSc. Eduardo A. Triana Álvarez. Presidente del Comité Científico: fiam@infomed.sld.cu

IV Jornada Científica de ARA-PSIC

Temas Psicológicos Contemporáneos

EL DIAGNÓSTICO, EL PRONÓSTICO, LA PREVENCIÓN

8 de abril de 2011 – Ciudad De Bahía Blanca - Argentina
ARA-PSIC

Asociación Rorschach Argentina para el Sistema Comprehensivo

www.arapsic.org

Delegación Bahía Blanca

Tel: (0291) 4547837 - Cel.: (0291) 154071767

arapsic_bahiablanca@hotmail.com

**X Congreso Sudamericano de Psicología del
Deporte y del Ejercicio**

6 al 9 de abril de 2011 - Buenos Aires, Argentina.

Organizan:

APDA (Asociación Psicología del Deporte Argentina) y

SOSUPE (Sociedad Sudamericana de Psicología del Deporte y del Ejercicio)

Más información en www.sosupe2011argentina.com.ar

página contenido

1	Editorial EN EL MES INTERNACIONAL DE LA MUJER
2	Transcripción del documento “NUEVAS PRESTACIONES EN SALUD MENTAL” elaborado por el Programa de Salud Mental del MSP
5	Nuestra opinión LAS “PRESTACIONES PSICOLÓGICAS” EN EL SNIS MÁS DE LO MISMO
7	Para estar atentos CAMBIOS EN LOS APORTES DE LOS PROFESIONALES AL FONASA
9	EDADISMO Y DISCRIMINACIÓN
11	Cooperativas de la Salud: CAMBIOS EN LA NORMATIVA DE LAS COOPERATIVAS DE PROFESIONALES DE LA SALUD
En el Mes Internacional de la Mujer, tres lecturas a modo de celebración:	
13	CARTA ABIERTA DE UN VARÓN A OTRO VARÓN Por Sergio Sinay
22	¿POR QUÉ SIEMPRE HABLARÁN DE DOÑA MARÍA? Por Marisa Schultze
26	Y... ¿CÓMO CELEBRAR SIN CANTAR...? Para hacerlo o simplemente leer la poesía de Silvio Rodríguez

Esta edición incluye en separata, resumen de los comentarios a la propuesta del MSP
Este texto es copia del mismo documento entregado a las Autoridades de dicho Ministerio



COORDINADORA DE PSICÓLOGOS DEL URUGUAY

Martínez Trueba 1191/1193

Montevideo - Uruguay

Telefax 2 410 66 24*

E-mail: cpu@psicologos.org.uy

www.psicologos.org.uy

Administración

socios@psicologos.org.uy

mesaejecutiva@psicologos.org.uy

(Propuesta de Temas para Mesa Ejecutiva)

Mesa Ejecutiva

Lic. Ps. Rosanna Ferrarese
Secretaría General

Lic. Ps. Álvaro Hernández Villar
Secretaría de Finanzas

Lic. Ps. Freddy Zelayeta
Secretaría de Organización

Lic. Ps. Viviana Coteló
Secretaría de Difusión

Lic. Ps. Susana Ferrer
Secretaría de Asuntos Gremiales

Lic. Ps. Raquel Oggiani
Secretaría de Convenios y Asuntos Sociales

Lic. Ps. Betina Henderson
Secretaría de Agrupaciones

Comisión Administradora del Fondo de Solidaridad Social

Lic. Ps. Estrella Mussio

Lic. Ps. Mónica Ferreira

Lic. Ps. Fanny Balter

Lic. Ps. Miriam de Moraes

Lic. Ps. David Cibulis

Comisión Fiscal

Lic. Ps. Esther Reyes

Lic. Ps. Gabriela Moreira

Lic. Ps. Lourdes Langone

EDITORIAL

DÍA INTERNACIONAL DE LA MUJER

El 8 de marzo se celebró el Día Internacional de la Mujer y Ciudadana, reconocido por la Organización de las Naciones Unidas (ONU). La “Declaración de los Derechos de la Mujer” constituyen por sí mismo un alegato brillante y radical a favor de las reivindicaciones femeninas y una proclama auténtica de la universalización de los derechos humanos. Los Derechos Humanos de la mujer son parte inalienable e indivisible de los derechos humanos universales.

Un afectuoso saludo para nuestras colegas y en especial para aquellas mujeres de todo el mundo que han luchado por esta causa, por sus logros y aspiraciones futuras. Nuestro apoyo incondicional para aquellas que siguen en la lucha y tienen aún mucho camino por andar. Nos referimos a las mujeres a quienes les ha tocado nacer en sociedades donde las prácticas discriminatorias son habituales: son discriminadas, violadas, sometidas y donde la maternidad es vista como un obstáculo en el área laboral y un elemento utilizado para negar su fuente de trabajo.

Lamentablemente no son pocos los países en donde existen las prácticas más aberrantes contra la mujer. Se calcula que un alto porcentaje de las mujeres se casan forzadas con un hombre que no quieren y que su padre ha escogido. En muchos de estos lugares, la esperanza de vida de las mujeres es inferior a la de los hombres. Sin embargo, Afganistán también conmemora el día de la mujer con especial profusión, a pesar de ser uno de estos países donde los derechos de la mujer se encuentran más pisoteados.

En las sociedades del primer mundo si bien los logros han sido cuantiosos, debemos enfrentarnos a otras situaciones tal vez más difíciles de combatir: son los paradigmas de belleza. Existe una dictadura estética de la delgadez y al igual que la juventud son sinónimos de belleza. La cultura facilita la racionalización de este comportamiento.

Existe la libertad para producir nuestro propio cuerpo, hoy es la cirugía y una multitud de productos que modelan y transforman. Mañana tal vez será la genética... Además de eso hay una adhesión a valores o modelos que también se utilizan para racionalizar este comportamiento pero las razones son en realidad mucho más privadas y por supuesto, propias de cada individuo.

Por eso de que la unión hace la fuerza y por sobre todas las cosas por apostar al trabajo de nuestro colectivo para que cada vez seamos menos las mujeres esclavas de estos paradigmas, también nuestro saludo a aquellos hombres que nos apoyan y que han sabido valorarnos.

“EL ORGULLO Y EL QUERER SE PELEAN EN MI MENTE. UNA GUERRA SIN CUARTEL DONDE NO EXISTE MUERTE, SOLO EXISTE UNA MUJER” - Camarón de la Isla



A continuación difundimos la transcripción del documento elaborado por el Programa de Salud Mental del Ministerio de Salud Pública acerca de atención psicológica en el SNIS.

NUEVAS PRESTACIONES EN SALUD MENTAL

MINISTERIO DE SALUD PÚBLICA
DEPARTAMENTO DE PROGRAMACIÓN ESTRATÉGICA EN SALUD
ÁREA DE PROMOCIÓN Y PREVENCIÓN

Programa Nacional de Salud Mental
Plan de Implementación de nuevas prestaciones en Salud Mental en el
Sistema Nacional Integrado de Salud

Las prestaciones psicoterapéuticas se integrarán al SNIS a partir de julio de 2011 con carácter obligatorio para todos los prestadores integrales.

Antecedes: Se tomó como base el documento sobre psicoterapias elaborado por la Comisión Asesora del Programa de Salud mental, las experiencias de las Facultades de Medicina y Psicología y numerosas experiencias del campo internacional. A los fines prácticos se dividen en adultos y niños, adolescentes y jóvenes, aunque en estos últimos se incluyen prestaciones para familiares y cuidadores que influyen directamente en la salud mental de niños y jóvenes.

Fundamentación general. La inclusión de estas prestaciones y esta modalidad de acción terapéutica implica: 1) el reconocimiento que la integralidad de la salud incluye los factores psicológicos y sociales; 2) que la enfermedad especialmente en el área de salud mental no es un fenómeno individual y está directamente vinculada al entorno familiar y social, que puede actuar como agravante o protector; 3) priorizar el primer nivel de atención actuando sobre los factores de riesgo y poblaciones vulnerables; 4) Poner el acento en aquellos colectivos que pueden ser multiplicadores de salud; 5) El reconocimiento que la actividad

psicoterapéutica exige una formación específica, sistemática, supervisada y evaluada. 6) Que la atención psicoterapéutica es un derecho que progresivamente debe integrarse a las prestaciones universales de salud. 7) La convicción que esta incorporación permitirá descomprimir los requerimientos en otros niveles de atención que resultan muy onerosos para el sistema de salud.

ADULTOS

Modo 1:

Los prestadores asegurarán la atención en grupo con carácter gratuito y hasta 16 sesiones anuales a partir de julio de 2011.

Como ejemplo algunos de los grupos proyectados son: familiares de personas con consumo problemático de sustancias, docentes de enseñanza primaria, secundaria, técnica, que consulten por temáticas vinculadas a su actividad laboral, entre otros.

No se admitirán listas de espera para el cumplimiento de esta prestación. Los grupos serán abiertos a la entrada y salida de participantes y estarán a cargo de dos coordinadores por grupo.

Los grupos tendrán un máximo de 15 integrantes y una duración no inferior a los 75 minutos.

Modo 2:

Las instituciones asegurarán la atención individual de pareja, familia o grupal hasta 48 sesiones anuales y con un copago (similar a una consulta médica).

En julio de 2011 esta prestación se implementará para: adolescentes y adultos jóvenes (hasta 25 años), docentes de enseñanza pre-escolar y primaria, docentes de enseñanza secundaria y técnica y trabajadores de la salud. Antes de enero de 2015 el 100% de los usuarios deberá poder acceder a esta prestación.

El usuario debe ser recibido por un Comité de Recepción que hará la derivación a la psicoterapia que considere adecuada a cada usuario.

El Comité de Recepción tendrá una integración interdisciplinaria: Uno de sus miembros debe ser médico psiquiatra y el otro Licenciado en Psicología o Psicólogos. Ambos integrantes deben tener una formación psicoterapéutica documentada y sólida experiencia clínica.

La psicoterapia serán individuales, familiares, de pareja o grupales de acuerdo a las indicaciones del Comité de Recepción. Las sesiones tendrán una duración no inferior a los 40 minutos para las individuales ni de 75 para las grupales.

Modo 3:

Se asegurará la atención psicoterapéutica y/o orientada a la rehabilitación de los usuarios consumidores problemáticos de sustancias y de los usuarios con trastornos mentales severos y persistentes.

La atención será gratuita o con un copago inferior al modo 2.

Funcionará un Comité de Recepción del modo 3 que hará las derivaciones correspondientes. La integración del Comité será similar a la del modo 2.

Infancia, adolescencia y juventud

Fundamentación


La inclusión de estas prestaciones y modalidad de acción terapéutica en el SNIS constituyen el reconocimiento de que el cambio en el modelo de atención implica:

1) Abordar la integralidad de la salud en la niñez y adolescencia, que incluye los aspectos instrumentales, psicológicos y sociales. 2) Entender que la enfermedad especialmente en la niñez y adolescencia, no es sólo un fenómeno individual y está directamente vinculada al entorno familiar y social, que puede actuar como agravante o protector. 3) Priorizar el primer nivel de atención actuando sobre los factores de riesgo y las poblaciones vulnerables. 4) Actuar sobre aquellas situaciones más frecuentes para contribuir a facilitar el desarrollo saludable de niños, adolescentes y jóvenes. 5) Poner el acento en aquellos motivos de consulta más frecuentes en la infancia y adolescencia que pueden actuar como prevención de situaciones posteriores de exclusión y violencia.

Modo 1

Las instituciones asegurarán la atención en grupo o individual y con carácter gratuito y hasta 12 sesiones anuales a partir de julio de 2011.

Como ejemplo de algunos de los grupos proyectados son: grupos para padres con hijos con discapacidad mental, física y trastornos del espectro autista, grupos para familiares de niños con enfermedades graves, espacios de intercambio adolescente, grupos-talleres de embarazadas primerizas.



No se admitirán listas de espera para el cumplimiento de estas prestaciones. Los grupos serán abiertos a la entrada y salida de participantes y estarán a cargo de dos coordinadores por grupo.

Los grupos tendrán un máximo de 15 integrantes y una duración no inferior a los 75 minutos.

Modo 2

Las instituciones asegurarán la atención individual, grupal o de familia de hasta 24 sesiones anuales gratuitas o con un copago (similar a una consulta médica) siempre que sean indicadas por el Comité de Recepción.

A partir de julio de 2011 se brindará atención psicoterapéutica a: madres deprimidas en el primer año de vida del niño, niños y adolescentes con dificultades de aprendizaje, niños y adolescentes con problemas y situaciones adaptativas, y niños que tengan una intervención quirúrgica de alta complejidad.

El usuario debe ser recibido por un Comité de Recepción que hará la derivación a la psicoterapia que considere adecuada a cada usuario.

El Comité de Recepción tendrá una integración interdisciplinaria. Uno de sus miembros debe ser médico psiquiatra pediátrico y el otro Licenciado en Psicología o Psicólogo. Ambos integrantes deben tener una formación psicoterapéutica documentada y sólida experiencia clínica.

El Comité podrá: indicar la psicoterapia, hacer la derivación a Equipo de Salud Mental, psiquiatra u otro técnico de la institución, derivar a Comité de recepción de nivel 3.

Las sesiones tendrán una duración no inferior a los 40 minutos para las individuales ni de 75 para las grupales.

Modo 3

Las instituciones asegurarán la atención individual y/o grupal que incluya entrevistas con adultos referentes hasta 48 sesiones con un copago mayor que el establecido en el nivel 2 a todos los usuarios que reciban esa indicación por parte del Comité de Recepción del nivel 3. Este comité podrá en situaciones de discapacidad física, mental o trastorno del espectro autista, extender la prestación a 144 sesiones de carácter gratuito o con copago mínimo.

Las psicoterapias serán individuales y grupales y de acuerdo a las indicaciones del Comité de Recepción.

Estarán a cargo de 1 técnico con formación psicoterapéutica en niños y adolescentes.

Tendrán una duración no inferior a los 40 minutos las individuales y a 75 las grupales. Cada grupo tendrá un máximo de 15 participantes.

Se propiciará incluir entrevistas con padres y educadores.

Los usuarios con dificultades de aprendizaje, discapacidad física, mental y trastornos del espectro autista serán atendidos en equipo interdisciplinario o con los técnicos que el Comité de Recepción indique.

El Comité de Recepción tendrá una integración similar a la del modo 2.

Disposiciones generales: Se propiciará la diversidad disciplinaria, de marcos teóricos y dispositivos técnicos, son perjuicio de ajustes periódicos en futuras disposiciones, que se realizarán en base a la evidencia de evaluación de resultados (escuela de padres, técnicas dinámico-expresivas son algunas de las modalidades que se podrán instrumentar).

NOTA DE OPINIÓN

LAS “PRESTACIONES PSICOLÓGICAS” EN EL SNIS: MÁS DE LO MISMO.

A partir de las declaraciones públicas al respecto del Sr. Ministro de Salud Pública, Ec. Daniel Olesker, durante 2010 se generó una importante expectativa sobre las “prestaciones psicológicas” a implementarse en el SNIS.

La CPU se entrevistó con el Sr. Ministro, oportunamente, quien se comprometió a convocar nuevos encuentros, pero dicho compromiso fue incumplido. Como resultado de nuestra insistencia, recién el antepenúltimo día del año pasado se realizó una reunión de la Mesa Ejecutiva con el nuevo director de Salud Mental, Lic. Tenenbaum, de la que dimos cuenta en la edición de Febrero de la revista gremial.

El Sr. Director confirmó que ya tienen preparadas las modalidades de atención y que la Coordinadora de Psicólogos había sido excluida de dichas tratativas. Intentando justificar la marginación de la representación social más numerosa de psicólogos de Uruguay, se alegó que no hubo ninguna convocatoria a institución alguna, sino que todas las personas participantes lo hicieron convocados como asesores individuales. Sin embargo, el contenido del plan invita a preguntarse si, aunque no fueran invitadas, algunas organizaciones lograron que el plan se orientara según sus preferencias.

En nuestra opinión, el Ministerio utiliza procedimientos inadecuados al delinear políticas nuevas, en temas en los que la experiencia es escasa y poco sistematizada, como la psicología en las instituciones de asistencia médico sanitaria, apoyándose tan sólo en personas que asesoran por sí mismas sin ninguna clase de representatividad ni referencia colectiva o social.

En Febrero, el MSP nos entregó una copia de la propuesta denominada *“Plan de Implementación de nuevas prestaciones en Salud Mental en el Sistema Nacional Integrado de Salud”* en la que se recoge el resultado del trabajo antes nombrado. (Que se incluye en esta edición).

Encontramos ciertos puntos de coincidencia, en particular, en algunos de los fundamentos expresados en el Plan, lo cuales refieren que la integralidad de la salud incluye factores psicológicos y sociales. También coincidimos en que la enfermedad no es un hecho individual y que está vinculado al entorno familiar y social. Del mismo modo, apreciamos la presencia, entre los fundamentos, del concepto de vulnerabilidad para referir las condiciones ambientales que pueden producir o agravar enfermedad. Estos fundamentos son auspiciosos para una política de salud ya que abren la posibilidad de integrar, después de largas postergaciones, las prestaciones de la psicología en el sistema sanitario.

Sin embargo, pronto se agotaron las coincidencias ya que el Plan se encuentra totalmente tomado por una inspiración medicalizadora de la atención psicológica. Tal manera de concebir el aporte de la psicología se refleja en los mecanismos previstos en el plan que colocan comités de recepción y derivación de los usuarios, cuyas funciones son clasificarlos e indicar si pueden recibir atención y, en caso afirmativo, cual es el tratamiento a aplicar. Es obligatoria la presencia de médicos psiquiatras en estos comités, junto a psicólogos.

Asimismo, el Plan establece que lo que se realizará son "Prestaciones Psicoterapéuticas", con lo cual se deja totalmente excluida toda otra intervención psicológica y se produce justificación para establecer normas sobre psicoterapia que sólo pueden cumplir aquellos que han cursado las formaciones privadas.

La Coordinadora ha respondido, con extensos fundamentos, a este Plan ministerial. La psicología ha resultado doblemente marginada, por la vía de la no aceptación de nuestros aportes gremiales y por la del dominio medicalizado de las prestaciones previstas en el plan.

Nuestros fundamentos, y el Plan del MSP, están siendo publicados para conocimiento de todos ya que confiamos en que su conversión en un plan diferente puede aportar el acceso a una atención psicológica de buena calidad a los usuarios del SNIS.

Entretanto, aguardamos con esperanza que en la autoridad sanitaria se produzca una reflexión profunda que conduzca a un cambio de lo hasta ahora realizado. De continuarse con ello, posiblemente queden excluidos muchos usuarios; se malgasten los recursos que se destinen a su aplicación; y, especialmente, continuará produciéndose una hegemonía médica que desconozca o acalle el padecimiento subjetivo, lo que es, lo del título: más de lo mismo.

Mesa Ejecutiva



RED DE PSICÓLOGOS informa la

APERTURA DEL PLAZO PARA NUEVOS INGRESOS:

1º. AL 31 DE MARZO DE 2010

Requisitos:

Ser socio de CPU

Horario de registro:

9.30 a 19.30 hrs.

Sede de CPU

Dr. Andrés M. Trueba 1191 esq. Canelones

PARA ESTAR ATENTOS:

CAMBIOS EN EL SISTEMA DE APORTES DE LOS PROFESIONALES AL FONASA

Se vienen realizando modificaciones al Sistema Nacional Integrado de Salud (SNIS) y a partir de este año los profesionales en ejercicio liberal deberemos aportar para la financiación del mismo.

El proceso de cambios en el SNIS viene determinando algunos pasos conocidos, tales como inclusión de los jubilados en el sistema e incorporación de las cajas de auxilio, que se realizaron a partir del año pasado.

La novedad, que nos incumbe directamente, es que los profesionales **en ejercicio liberal** deberemos realizar contribuciones al FONASA (Fondo que financia al SNIS) a partir de este año, en cumplimiento de las disposiciones que establecieron los cambios recién nombrados (entre otros). Asimismo, en algunos casos, podría modificarse la cobertura que recibamos en el Sistema.

Aún no están totalmente definidos todos los detalles, sin embargo se conocen algunos que resumimos aquí para una mejor orientación.

Entrada en vigencia de las nuevas disposiciones:
1º de julio de 2011.

- 1) Se trata de una *nueva aportación* en el caso de los psicólogos que pertenecen a la Caja de Jubilaciones de los Profesionales Universitarios. En efecto, actualmente no realizan aporte al FONASA, y deberán realizarlo a partir de la fecha indicada.
- 2) En el caso de los psicólogos que pertenecen al BPS a través del régimen de Empresa Unipersonal, también es

una novedad, ya que, si bien aportan para un seguro de enfermedad (antes DISSE), esta aportación cambiará a partir de la entrada en vigencia del nuevo sistema.

- 3) Para todos los casos, Caja Profesional o Unipersonales, el nuevo modo de aportación será parecido al IRPF, es decir, una alícuota calculada tomando como base el 70% del total facturado con tasas de entre el 3% y el 6% o quizás el 6% para todos.
- 4) Como contrapartida, los psicólogos (y demás profesionales) que aporten recibirán, para ellos, hijos menores y cónyuge (*no tenemos certeza de esto último, tal vez se dará de manera gradual*) la cobertura de las instituciones que integran el SNIS; es decir, las mutualistas, ASSE y los seguros privados.
- 5) La liquidación será anual y el pago, bajo la forma de adelanto, será **mensual**. Cada año el aportante realizará una comparación entre lo que aportó en el período por este concepto y el costo promedio equivalente para el Seguro Nacional de Salud, correspondiente al beneficiario, sus hijos y su cónyuge o

concubino incrementada en un 25% (veinticinco por ciento); si el aporte anual resultó mayor, se devolverá la diferencia.

- 6) Los profesionales en ejercicio fuera de la relación de dependencia (ejercicio liberal) que obtengan ingresos anuales menores a 30 bpc (aprox. \$62.000), dejarán de estar beneficiados por el seguro de salud.

MINDFULNESS Y PSICOTERAPIA

COMENZAR POR UNO MISMO:

INTEGRACIÓN DE MINDFULNESS EN EL TRABAJO Y LA PERSONA DEL TERAPEUTA

Taller teórico - práctico dirigido a profesionales de la Salud Mental

Inicio: mayo 2010 - Psic. Margarita Ungo

Más información:

www.psicoterapiasintegrativas.com

Contacto: 099189350

Hasta aquí lo que se conoce en este momento, continuaremos aportando información a medida que se vayan dando las definiciones que aún no se concretaron. Asimismo realizaremos todas las instancias necesarias para la mejor orientación de los afiliados en este tema.

Notas importantes:

a) Las informaciones contenidas en este artículo son tentativas y es necesario esperar mayores definiciones para confirmar los diferentes detalles.

b) Reiteramos que la vigencia de las novedades sería el 1° de julio próximo y que hasta entonces no habrá cambios en nuestras aportaciones.

Secretaría de finanzas

Agradecemos al Estudio Facello su contribución informativa.



NUEVO VALOR DEL TIMBRE PROFESIONAL PARA EL AÑO 2011

Primer Semestre - Enero a Junio inclusive:

\$ 51

Segundo Semestre - Julio a Diciembre inclusive:

\$ 53

Recordamos a l@s asociad@s que todo informe profesional -seáse o no aportante de la CJPPU- debe lucir el mismo a los efectos de valor legal.

EDADISMO Y DISCRIMINACIÓN

Creemos de suma importancia referirnos a ésta temática y en particular a lo que atañe al área laboral ante el inminente peligro que amenaza a nuestro gremio (Poniendo en tela de juicio nuestro nivel de estudio y conocimiento.)

En su acepción más coloquial el término discriminación se refiere al acto de hacer una distinción o segregación que atenta contra la igualdad de oportunidades.

Normalmente se utiliza para referirse a la violación de la igualdad de derechos para los individuos por cuestión social, racial, religiosa, por razón de género, etc.

Puede referirse a cualquier ámbito y puede utilizar cualquier criterio: por color de piel, nivel de estudios, conocimiento, edad etc. pero que en definitiva constituye un acto de violencia.

La discriminación por edad o edadismo no es sustancialmente diferente de otras formas de discriminación, ha sido considerada la tercera forma mas frecuente de discriminación. Consiste en la presencia de estereotipos y actitudes negativas de una persona en función de su edad.

Las consecuencias de estos actos son generadoras de múltiples sentimientos que conllevan al aumento de cuadros depresivos y a sentimientos de minusvalía ya que tanto la pérdida de la fuente laboral como la imposibilidad de encontrar otro empleo llevan indefectiblemente a la pérdida prematura de independencia. Sin embargo las denominadas personas mayores, constituyen un grupo muy heterogéneo determinado por múltiples factores que para nada tienen que ver con la edad cronológica.

La discriminación por edad da cuenta de la falta de solidaridad intergeneracional y del no respeto por la diversidad humana .

Nos preguntamos cuáles son los criterios que se utilizan para que una persona que cumple con todos los requisitos exigidos en cuanto a formación y experiencia no pueda acceder a un trabajo porque está por encima o por debajo de una edad cronológica estipulada, quienes son los autores de un mecanismo tan perverso tan destructivo y a la vez tan contradictorio .

Por un lado las expectativas de vida son cada vez mayores y no cabe dudas que la medicina ha hecho lo suyo en cuanto a la salud física .

Pero se olvidaron de proteger la salud mental. Entonces de que vale una longevidad improductiva, de qué vale un cuerpo "sano" con una mente obturada. Sin ir más lejos desde nuestra profesión podríamos nombrar a tantos que brillaron hasta sus últimos días, longevos cargados de experiencias y ricos en conocimientos que supieron transmitir.

Si pensamos que el envejecimiento es un proceso que comienza desde que nacemos y dura toda la vida.....

"Para que la vejez no sea una parodia de nuestra existencia anterior no hay mas que una solución que es aquella de continuar persiguiendo los fines que dan un sentido a nuestra vida."

Simone de Beauvoir.

Los@ jóvenes se ven enfrentados a otro tipo de dificultades. La imagen, dígame belleza, ocupa



un papel fundamental a la hora de lograr una aceptación social de éxito. Estas cuestiones frívolas e intrascendentes de la moda crean un estilo de vida que los jóvenes en busca de esta aceptación se ven obligados a seguir. La moda es una dictadura y seguir su glamour provoca graves desórdenes alimenticios así como una vida guiada por valores narcisistas

y hedonistas que conducen en muchos casos a un vacío intelectual y moral.

La moda como cualquier otra dictadura promueve y difunde cuestiones sociales y culturales como son la discriminación y el prejuicio.

Lic. Ps. Raquel Oggiani

Secretaria de Convenios y Asuntos Sociales

Mesa Ejecutiva de CPU



Formación en Terapia Expresiva - Corporal Integrativa (TECI)

La Terapia Expresiva Corporal Integrativa reúne herramientas y técnicas de dos vertientes: cuerpo y arte, situándolos dentro del marco teórico de la Psicoterapia Humanista y Transpersonal.

Partimos de la base de que la integración de cuerpo y arte tiene un potencial transformador ilimitado. El trabajo corporal va a lo profundo del ser humano, a nuestras memorias pre-verbales, a registros de vivencias que han quedado impregnados a nivel muscular, celular, a una información y un lenguaje más verdadero que el que se expresa con palabras.

El arte busca la expresión de nuestro mundo interior, de estas vivencias que están cristalizadas en nuestro cuerpo. El arte también nos conecta con lo plenamente humano que es la capacidad de simbolización, de metáfora, de transformación y de creación.

La importancia del cuerpo a la hora del trabajo artístico es infinita. El arte es acción, es expresión, el cuerpo es el vehículo por el cual se lleva a cabo esta transformación del impulso en actividad artística.

Entonces, la Terapia Expresiva Corporal Integrada busca acceder por medio de diferentes técnicas (respiración, ejercicios bioenergéticos, etc) a estos contenidos localizados en el cuerpo para desbloquearlos, traerlos a la conciencia y luego mediante el arte integrar, reparar y ensayar nuevas formas de estar en el mundo más saludables.

Los objetivos de la formación son:

- Adquirir un conocimiento teórico, didáctico, vivencial de la materia en cuestión.
- Poder realizar un diagnóstico y luego una intervención psicoterapéutica desde una aproximación corporal y artística.
- Conocer sistemas de conciencia e integración de los diversos aspectos del ser humano: intelectual-cognitivo; emocional-expresivo y corporal-instintivo.
- Potenciar el desarrollo de las cualidades esenciales del ser humano: espontaneidad, creatividad, intuición, capacidad amorosa.
- Desarrollar la conciencia para favorecer el proceso de autoconocimiento y transformación.

Coordinado por Karina Bertolotto, Lic. en Psicología Universidad Católica del Uruguay. Master en Psicoterapias Humanistas Instituto Erich Fromm - Barcelona. Formada en Terapia Corporal Integrativa. Espai de Gestalt. Barcelona. - Programa SAT Claudio Naranjo. España y México.

Dictado por equipo internacional de profesionales provenientes de España, México, Italia y USA.

INICIO DEL CURSO EN ABRIL 2011

Lugar: Posada del Siglo XIX y Centro Olami. Daymán, Salto, Uruguay.

Lugares limitados

Por más información:

teciuruguay@gmail.com

www.centroolami.com

Tel: 099 492 582

COOPERATIVAS DE LA SALUD

CAMBIOS EN LA NORMATIVA DE LAS COOPERATIVAS DE PROFESIONALES DE LA SALUD

En Noviembre de 2008 la Ley 18.407 reguló el funcionamiento del sistema cooperativo, en el que se dispuso:

- Regular la constitución, organización y funcionamiento de las cooperativas y del sector cooperativo.
- Declarar a las cooperativas de interés general e instrumentos eficaces para contribuir al desarrollo económico y social, al fortalecimiento de la democracia y a una más justa distribución de la riqueza.
- Que el Estado garantizará y promoverá la constitución, el libre desarrollo, el fortalecimiento y la autonomía de las cooperativas, en todas sus expresiones económicas y sociales.
- Que las cooperativas se regirán por las disposiciones de la presente ley y, en general, por el derecho cooperativo.

TRANSFORMACIÓN

Por una Ley de enero de este año se estableció que las cooperativas de profesionales de la salud deben adecuar su régimen jurídico a la nueva reglamentación.

Las cooperativas de profesionales de la salud que se transformen en Instituciones de Asistencia Médica Privada de Profesionales sin fines de lucro redactarán sus estatutos de acuerdo a lo previsto en la Ley.

A los efectos de la aprobación e inscripción de la referida reforma de estatutos, ante el Registro de Personas Jurídicas de la Dirección General de Registros del Ministerio de Educación y Cultura deberán cumplirse con los requisitos administrativos que se solicitan. Simultáneamente deberá presentarse original o testimonio notarial del informe de fiscalización de la Asamblea que aprobó la transformación estatutaria y el certificado de

regularidad, ambos expedidos por la Auditoría Interna de la Nación.

Las instituciones que continúen bajo la naturaleza jurídica de cooperativas, en caso de reformar sus estatutos, deberán realizar una Asamblea General Extraordinaria aprobando dicha reforma. La misma se inscribirá en el Registro de Personas Jurídicas de la Dirección General de Registros del Ministerio de Educación y Cultura.



Solicitud de Atención:
Tel. 24 10 67 37





CENTRO DE INTERVENCIONES PSICOANALÍTICAS FOCALIZADAS

ESPECIALIZACIONES

- ✱ Psicoterapia Focal Psicoanalítica *
- ✱ Psicología Perinatal *
- ✱ Psicología Médica

Coordinación Docente:
Psic. Denise Defey
Psic. Gabriela Montado

CAPACITACIÓN INTERVENCIÓN EN CRISIS (Montevideo/Interior)

**Socios CPU
5 % Descuento**

CURSOS ABIERTOS

Formación en Psicoterapia

- Fundamentos de la Psicoterapia Focal Psicoanalítica *
- Neurociencias y Psicoterapia *
- Clínica de la Vulnerabilidad y el Desamparo *
- Apego y Psicoterapia *
- Intervenciones Terapéuticas con Adolescentes *
- Psicoterapia Focal de Pareja y Familia

CURSOS ABIERTOS

Inserción en los Servicios de Salud

- Medicina Psicosocial *
- Psicología Médica (adultos/niños)
- Psicólogos en los Servicios de Salud (Mdeo-Interior) *
- Obstetricia /Neonatología/Pediatría para Psicólogos*

* Cursos con inicio confirmado

CURSOS ABIERTOS

Niños

- Actualización en desarrollo *
- Vicisitudes del Apego *
- Psicopatología *
- Psiquiatría y Psicofarmacología
- Psicología Médica *

CURSOS ABIERTOS

Psicología Perinatal

- Mujer y Maternidad *
- Psicología del Embarazo, Parto y Puerperio *
- Psicología del Recién Nacido. Interacciones tempranas *

(Montevideo-Interior)

CURSOS ABIERTOS

Actualización en Psicopatología Dinámica y Psicofarmacología

- Adolescentes/Adultos *
- Niños *

(Montevideo-Interior)

INFORMES E INSCRIPCIONES:

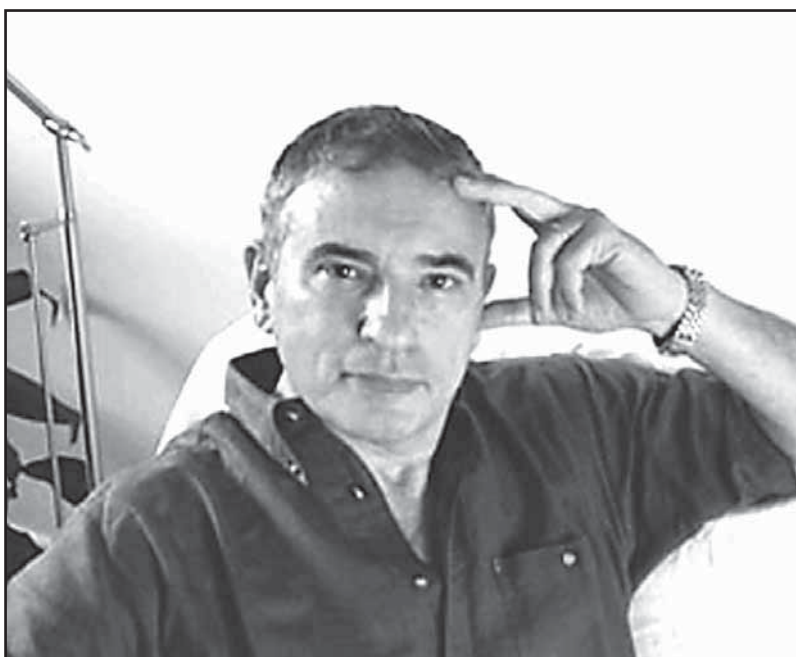
Pedro Campbell 1465 esq. Palmar
Tel. 2707 8718 Cel. 098 475 903
terapiafocal@gmail.com
Horario: Lunes a jueves de 18 a 21hs.
Viernes de 15 a 20hs.

En el Mes de la Mujer, un texto que todo hombre –sea soltero o casado, joven, maduro o en cualquier otra etapa de la vida, hijo, sobrino, nieto, ahijado y hasta el vecino- debería leer.

CARTA ABIERTA DE UN VARÓN A OTRO VARÓN

EXTRACTO DEL LIBRO “LA MASCULINIDAD TÓXICA” DE SERGIO SINAY.
EDICIONES B, ARGENTINA, 2006

Escrito por Sergio Sinay




“Querido congénere:

Esta carta no podía tener otro destinatario que no fueras vos. Nadie podría entender mejor de qué hablo, qué quiero decir. Querido congénere, vos y yo, varones ambos, estamos en peligro de extinción. Así como nos mandaron a vivir nuestras vidas de hombres, así como nos mandaron relacionarnos con las mujeres, con nuestros hijos, con las cosas, con los seres, con el mundo, así no va más.

Te quiero contar cosas que escucho, que siento, que pienso, que vivo y que veo, cosas que nos involucran y que, quizás, no

ignoras y te preocupan tanto como a mí. Veo mujeres tristes, desalentadas, resignadas a no encontrarse emocionalmente con nosotros, a no contarnos como compañeros de vida, digo como verdaderos compañeros de vida, como hombres dispuestos a explorar con ellas los espacios desconocidos del afecto, a confiar en que nuestras diferencias nos enriquecerán, dispuestos a mirarlas con cariño, con ternura, con humor, además de con deseo. Veo mujeres que no nos entienden ni se sienten entendidas



por nosotros, mujeres que han hecho hasta lo imposible por comunicarse (y debo decirte querido congénere, que a menudo hacen de más, se ponen demasiado ansiosas, sofocan, se adelantan a nuestros tiempos). Han hecho hasta lo imposible guiadas por la mejor, la más amorosa de las intenciones. Y hoy a muchas las veo y escucho resignadas a convivir con hombres que siempre serán extraños y lejanos o, directamente, a prescindir de ellos. Muchas mujeres prefieren compartir su tiempo con otra u otras mujeres: reciben más afecto, más comprensión, más compañía (aunque le falte el tipo de compañía, comprensión y afecto masculinos que tienen otra energía, otra vibración, no opuesta sino complementaria). Hay mujeres a las cuales empezamos (sólo empezamos) a resultarles prescindibles. Y si prescinden de nosotros, ellas estarán sin hombres, pero los que estaremos verdaderamente solos seremos nosotros, te lo aseguro. Nosotros, los varones sabemos muy poco, o nada, de estar solos, salvo en las trincheras o arriba de un ring. Y aún así, nos damos el dudoso lujo de aislarnos.

Por las dudas, te lo aclaro: cuando digo que las mujeres acabarán prefiriendo estar con mujeres, no hablo de sexo. Lo aclaro porque sé que los varones sabemos poco de intimidad, simplificamos y nos confundimos. Estarán juntas de un modo que nosotros no sabemos estar entre nosotros. Espero que entiendas. Y si

no, hermano, espero que empieces a aprender a entender

Veo y oigo, también, a muchos hijos desalentados. Ya no hacen más esfuerzo por acercarse a sus padres, ya no esperan que sus padres se acerquen a ellos, quiten el candado de la distancia emocional, compartan sentimientos, sensaciones. Ya no esperan que sus padres se interesen de verdad por lo que a ellos o ellas (hijo, hija) les pasa, ya no aspiran a ser revalidados por la amorosa y firme mirada paterna. No sé si te ocurre, no sé si te ha tocado, pero he sido testigo u oyente de muchas palabras de hijos desalentados. Dicen cosas como "A mi viejo no vale la pena pedirle nada, nunca tiene tiempo, siempre está ocupado". O dicen: "Me hubiera gustado verlo en la entrega de diplomas, me hubiese gustado que estuviera allí (y no en una reunión o jugando al tenis o llevando el coche al taller) el día que traje a mi novia por primera vez a casa". O dicen: "Me gustaría no sentir este silencio incómodo cuando nos quedamos solos. Me gustaría que me mire a los ojos cuando me habla. Me gustaría que no opine sobre todo lo que digo. Me gustaría que me escuche sin juzgarme. Me gustaría que alguna vez me prohíba algo y me lo explique, así puedo aprender. Me gustaría que no me trate como a un amigo, que no se haga el pendejo, que no me robe mi manera de hablar; necesito sentir que es mayor que yo, que tiene otra experiencia, que sabe cosas que

RED DE PSICÓLOGOS CIUDAD DE LA COSTA

Recepción de interesados en incorporarse en 2011:

**Fecha de reunión: Domingo 27 de marzo – Hora 10.00
Local de SUAT – Avda. Giannatasio y Calcagno – Shangrilá**

no sé, que podré confiar en él si me pierdo. Y así, con un padre pendejo, no puedo. Y paso vergüenza ante mis amigos, porque encima no funciona como pendejo”.

Muchos de esos hijos, hermano varón, ya no buscan a sus papás, se han resignado a perderlos emocionalmente o a tenerlos sólo como proveedores. Y eligen como confidente a mamá. Ella, que nunca fue varón, que no se siente como varón, que carece de experiencia de varón, tiene que explicarles desde qué hacer con una chica (¡yo tampoco lo creía hasta que fui testigo varias veces!), hasta como enfrentar una situación temida. Para esos hijos pronto seremos prescindibles. Ellos se quedarán, funcionalmente, sin padre, les será doloroso pero seguirán adelante con su vida, aprenderán a ser hombres de alguna manera, acaso sean buenos hombres. Los que nos vamos a quedar de veras solos somos nosotros.

No sé si te pasa, no sé si lo sientes, observo cada vez más hombres que desconfían de otros hombres, que los ven como enemigos, como obstáculos, o a lo sumo los ven como

instrumentos, como medios. “Este tipo me sirve o no me sirve, lo tengo que cuidar o lo tengo que cagar”. Escucho eso, lo escucho con una frecuencia que me alarma. Pasa en las empresas, en la política, en la vida social, en los clubes, en las agrupaciones profesionales. Veo cada vez más hombres enceguecidos por la ambición, a los que no les importa qué precio (moral, en salud, en dinero, o reputación) hay que pagar para tener. Tener, ésa es la palabra, hermano varón. Tener poder, mujeres, plata, casa, cosas (no importa qué cosas: cosas). Cuando hay tan poca solidaridad, tan poca empatía, tan poca camaradería entre los varones estamos mal, hermano varón. Nos quedaremos solos, solos entre nosotros, solos y en guardia, solos y enfermos.

Cada vez veo más hombres deprimidos, hombres que no duermen, hombres que parecen pastilleros ambulantes (viagra, alopídol, alplax, clorazepán, ansiolíticos, sedantes, antiácidos, antiinflamatorios, analgésicos, farmacias que caminan), hombres que desoyen todos los síntomas con que sus cuerpos les hablan, hombres con dolores, con malestares físicos



ESTUDIOS E INTERVENCIONES EN PSICOLOGÍA

CURSO DE SELECCIÓN DE PERSONAL

Dirigido a Psicólogos y estudiantes avanzados

Duración: 6 meses

Frecuencia: Jueves de 19:30 a 21:00 hs

Costo: \$ 1.100 mensuales (No se cobra matrícula)

Fecha de inicio: 07 de abril de 2011 (Cupos limitados)


Por informes y solicitud de programa:

consultas@trieb.com.uy - www.trieb.com.uy

Tel. 2200 0628 (Lunes a Viernes de 9 a 18 hs.)

Cel. 093 892 379

**SE ENTREGA CERTIFICADO Y
MATERIALES DEL CURSO.**



o emocionales a los que prefieren no atender. Morimos antes de tiempo o llegamos estropeados a nuestra vejez. Necesitamos, para nosotros y para otros, llegar vivos a la hora de nuestro final, con capacidad para convertir nuestras experiencias en sabiduría y para hacer de nuestra sabiduría una herramienta al servicio de nuestros afectos y nuestro mundo. Pero la gran mayoría de nosotros estamos llegando vacíos, sin nada para transmitir, habiendo acumulado vivencias como quien junta fotos, pero sin haberlas transformado en algo trascendente.

Así no va más, hermano varón, querido congénere. Con nuestra violencia, con nuestra ausencia de perdón, de comprensión, de flexibilidad, estamos destruyendo el mundo. Digo nosotros, digo los varones, no es un “nosotros” abstracto. Digo los hombres (no digo “la humanidad”), los que tenemos pito y voces gruesas y pelos en todas las partes (a veces no en la cabeza). ¿Se entiende, muchacho? Digo que los varones, con nuestro maldito mandato machista, ya hemos mucho daño y ya nos hemos hecho mucho daño a nosotros. Así, no va.

Seremos prescindibles para las mujeres. ¿Quien nos hizo creer que estarán siempre a nuestros pies, muertas por nuestros pitos? Seremos prescindibles para nuestros hijos. La paternidad biológica es solo un dato, un accidente, hay que darle sentido, llenarla de contenido. Prescindimos entre nosotros el uno del otro, apenas nos usamos. Así no se

construyen vínculos fraternales y fecundos. Ya hay mujeres (narcisistas si querés, egoístas si te parece, estoy de acuerdo) que nos usan de padrillos, a veces sin que los sepamos, para tener hijos y librarse de tener maridos. Ya hay fecundación in vitro. Y si la clonación avanza (Dios no permita que esos locos omnipotentes lleguen a cumplir, invocando a la ciencia, sus sueños demenciales) bastará con una célula materna para crear un hijo. Y no seremos necesarios ni como sementales. Será el ominoso final de un modelo que nos hizo creer invulnerables, poderosos y ganadores. ¿Qué ganábamos, querido congénere?

¿De veras no estás un poco harto de tener que demostrar todo el tiempo que tenés huevos? ¿Qué quiere decir tener huevos? No es algo que elegiste, no es algo que se logra con esfuerzo, con aplicación, con creatividad. Terminémosla con los huevos. La mayoría de nosotros (la penosa inmensa mayoría) ni siquiera sabe qué función cumplen los testículos en nuestro organismo.

¿De veras no estás harto de demostrar tu aguante, de bancártela solo? También los burros tienen mucho aguante. Y los bueyes. ¿Hay algo más por lo que destaques? ¿Algo propio, generado desde tu corazón?

¿De veras no estás harto de tener que demostrar a las mujeres el largo y el grosor de tu pene, de tratar de batir récords cuando estás con ellas? ¿No estás harto de ir a la cama con pavor de que tu arma tenga la pólvora

Alquilo consultorios en Pocitos. Excelente zona. Totalmente equipados, sala de espera, servicio de secretaría, horario extenso, zona Wi-Fi. Consulte por hora o por mes.

099.221.255



Asociación Psicoanalítica del Uruguay - Instituto Universitario de Postgrado en Psicoanálisis de APU

Comisión Científica - Primera comunicación - Actividades abiertas de los viernes hora 9.15

La actual comisión se propone una política científica que profundice en la especificidad de nuestra praxis, a la vez que renueve su compromiso en la multi y en la interdisciplina. Trabajaremos sobre nuestros conceptos fundamentales para repensarlos en las artesanías de nuestra práctica cotidiana, así como nos abriremos a las ideas nuevas que puedan surgir en el ámbito de nuestra disciplina.

En este marco estamos programando un **ciclo** abordando el tema: **Sexualidad**. Abriremos a la consideración cuestiones tales como: ¿una o múltiples vías de sexuación?, el lazo erótico (título de la próxima Revista Uruguaya de Psicoanálisis), la sexualidad femenina, la sexualidad infantil y la transferencia, la homosexualidad, las homoparentalidades, las perversiones, los debates de género, etc.

Estas cuestiones serán abordadas desde la praxis, la teoría, material clínico, cine-foros, etc.

Este ciclo alternará con las distintas jornadas que nuestra institución tiene previsto llevar a cabo durante el año.

Los invitamos a participar de un **cine-foro “La sexualidad y el otro en el discurso adolescente”** a realizarse el **8 de abril de 2011 a las 9:15 en el Instituto Goethe**, Canelones 1524.

Actividad gratuita, con inscripción previa a través del sitio web de APU. (Cupos limitados).

Comisión Científica, Psic. Damián Schroeder, Director.

Centro de Intercambio

- V Jornadas de Literatura y Psicoanálisis “Fronteras Móviles y Correspondencias”, 27 y 28 de Mayo 2011

Primera comunicación

Palabras, imágenes, cuerpo y voz en movimiento: pasajes y fronteras en la creación artística y en el psicoanálisis.

Una vez más “fronteras”, y una vez más “pasajes” de escrituras.

Nos proponemos un intercambio donde el psicoanálisis sea interpelado por otras actividades dentro del campo de la creación artística: literatura, poesía, cine, teatro en nuestra transmodernidad.

El campo psicoanalítico puede mantenerse como tal al volverse una y otra vez permeable a lo que las formas de lo artístico le sugieran acerca del trabajo con la fantasía y la ficción; ‘correspondencia’ del psicoanálisis con aquellas actividades que en su quehacer mismo ven surgir lo que buscaban sin saberlo.

Pero también, nos importa entrar en esa otra cara de la creación, la que aparece en la correspondencia misma entre escritores y artistas. Ninguna obra alcanza y entonces se anticipa o continúa en ‘otro’ para quien aparece siempre lo entre-dicho, lo vislumbrado, lo comprendido ‘a posteriori’.

Escritura entre amigos, entre escritores, reflexiones que sostienen o desarrollan la obra, que se permiten esa famosa libertad de lo epistolar y que llama a través del tiempo a la curiosidad voyeurista más aguda. Es el atractivo de las correspondencias en general, las filiaciones, las pertenencias de los pensamientos, las transferencias y ese movimiento continuo entre las lenguas y las creaciones.

Convocamos a la presentación de trabajos libres.

Condiciones de presentación: 13.000 caracteres, hoja formato A4, interlineado a espacio y medio, en Times New Roman 12. Una copia en CD y una en soporte papel. Entrega en Recepción de APU antes del 20 de marzo de 2011.

- Cursos ANUALES 2011: “Conferencias de introducción al psicoanálisis” Psicopatología Psicoanalítica

Inscripciones desde el 10 de febrero.

Comienzos:

- **miércoles 30 de marzo** Primer módulo **Psicopatología psicoanalítica: permanencias y cambios a la luz de las nuevas formas de subjetividad** Dra. Fanny Schkolnik (una clase) y Lic. Susana García (tres clases).

- **jueves 31 de marzo** Primer módulo **Niños y Adolescentes: Estructuración Psíquica**, Dra. Myrta Casas de Pereda (una clase) y **Particularidades del encuentro psicoanalítico con niños**, Dra. Carmen Rovira (3 clases).

Más información: recepcion@apuguay.org y sitio web.

Asociación Psicoanalítica del Uruguay (APU)

Canelones 1571 - Montevideo – Uruguay - Telefax 2410 7418 - apu@netgate.com.uy

www.apuguay.org

mojada? ¿No estás harto de negarlo, lo vas a negar ahora una vez más? Yo soy como vos, de manera que aquí podés ahorrártelo. Y, de paso, ¿no te gustaría saber un poco más acerca de cómo sienten sexualmente las mujeres, de qué les gusta, de qué esperan de vos antes de que empieces con tu exhibición y las dejes afuera? ¿No crees que podés llevarte alguna grata sorpresa al averiguarlo? ¿O para vos no hay nada que aprender? ¿Dónde aprendiste tanto? ¿Te lo enseñó tu papá, o algún hombre mayor sabio, cariñoso, afectuoso y comprensivo? ¿O lo aprendiste de oídas? ¿O pagando a una mujer de la cual no recordás el rostro? ¿De veras no estás harto?

¿De veras no estás harto de mirar de reajo el auto del tipo del lado, y si es más nuevo o potente que el tuyo, salir corriendo a cambiar tu coche para que no crean que sos pobre o que tenés menos poder, o que la tenés más corta?

¿De veras no estás harto de hablar sólo de lo bien que te va, de callarte los dolores, las dudas, las vergüenzas, las dudas? Digo, ¿no estás harto de aparentar, de competir aún de palabra, de tapar, de disimular?

¿De veras no estás harto de tanto chiste machista, de tanto infantilismo acumulado, de tanta simpleza intelectual, de tanto desprecio por las mujeres, por los homosexuales, por los que apuestan a otra vida y a otros vínculos sin que pierdan por eso ni una gota la de testosterona? ¿No estás harto, eso quiero decir, de vivir con el culo apretado por el miedo, por el pánico a lo diferente?

¿No estás harto de justificar guerras, matanzas y destrucciones en nombre de la política? ¿No estás harto de callar, por miedo a que te llamen tonto, ingenuo o maricón, tu oposición a la muerte de quien sea, de un palestino, de un libanés, de un judío, de un afgano, de un iraquí, de un serbio, de un croata, de un ruso, de un indio, de un paquistaní, de una mujer, de un chico (de miles y miles de chicos), no estás harto de tu propio silencio e inacción?

¿No estás harto de tener sólo cuatro o cinco temas de conversación (mujeres, política, fútbol, economía, tecnología) temas seguros, donde nunca arriesgarás nada personal, temas protegidos, temas que, a fuerza de ser los únicos, te alejan de otros temas, de otra gente, del corazón

CPM

Instituto Massey

Avelino Miranda 2697 Tel. 2486 06 39

Av. Italia 2498 Tel. 2480 06 39

Abril

Inicio de Cursos

Ps. Laboral - Sel. Personal Niv. 1	Martes 5
Ps. Laboral - Sel. Personal Niv. 2	Jueves 7
Capacitación y Desarrollo de los RRHH	Jueves 7
Adiciones	A designar
Bases Biológicas del Comp. Humano	Viernes 8
Cambio y Desarrollo Organizacional	Viernes 8
Orientación Vocacional	Lunes 4
Dificultades del aprendizaje	Miércoles 8
Wisc IV	Lunes 4

Pago en fecha 20% de bonificación

No se cobra cuota de inscripción - Cupos Limitados

Programas en nuestra página web

Por reservas de Consultorios

En nuestros dos locales

Av. Italia 2498 (Fte a Medica Uruguay) y

Avelino Miranda 2697 (Fte. A Hospital Británico)

Totalmente equipado, aire acondicionado, cajas de juegos Sala de psicomotricidad, consultorios de niños, y adultos, salón de reuniones

www.clinicamassey.com

clinicamassey@clinicamassey.com

De 9 hs a 21 hs

de otra gente (mujeres, hijos, amigos, nuevos seres a conocer) y de tu propio corazón?

¿No estás harto de ser un eterno adolescente, alguien que se niega a entrar en las etapas

evolutivas de la vida, alguien que se convierte, mientras pasan los años, en la patética caricatura de un púber y que, por muy macho que se diga, no tiene coraje (o huevos, como te gusta decir) para emprender la aventura espiritual, emocional y cósmica de convertirse en un hombre de verdad, un hombre de los que el mundo, y las mujeres, y nuestros hijos, y los otros amigos, necesitan?

Si no estás harto, acaso cuando lo estés ya sea tarde, ya estarás definitivamente solo, ya serás absoluta e irreversiblemente prescindible. Si no estás harto, formás parte de una especie en extinción. También los dinosaurios lo eran, aunque no lo supieran, cuando parecían enormes y poderosos. Formás parte de una especie en extinción y no habrá una ONG que esté dispuesta a rescatarte. Otras especies serán prioritarias. Especies que no depredan, que no

- CONSULTORIOS EQUIPADOS - PREPAGOS SEMANALES O MENSUALES

Luminosos, a la calle, c/u baño priv., port. eléct.

Sala de espera, frigobar, cafetera.

Sala para reunión.

Costos muy razonables, acordes al servicio ofrecido.

Planes especiales en usuarios con alta demanda horaria.

"Galarts Espacios Temporales"

Brandzen y Pablo de Maria. Fotos y más info.

contactos.informes@gmail.com - 094 410228
www.alquilerconsultoriosporhora.blogspot.com

CEMEPSI

Centro Médico Psicoanalítico

Miembro Titular de FUPSI

Habilitación en trámite ante el MEC (nº 2009/3114)

INSTITUTO DE FORMACIÓN EN PSICOTERAPIA

ACTIVIDAD ABIERTA

"PSICOTERAPIA Y PSICOFARMACOLOGÍA HOY"

Dra. Gladys Tato

Dra. Laura Sarubbo

Viernes 1º de abril 2011 – 19 y 30 horas

Solicitar inscripción (cupos limitados)

Br. España 2293

Teléfono 2409 33 52 – 091 229622

secretaria@cemepsi.com.uy

Taller de creación y expresión por la plástica Mtra. Ana Ponte

Grupos dirigidos a niños y jóvenes

Grupo especial para alumnos con capacidades diferentes

Técnicas a desarrollar en 2011:

Pintura decorativa (varios soportes)

Técnicas en estaño y aluminio

Pátinas

Reciclados

Cartapesta

Pintura en vidrio (falso vitreaux)


Grupos pequeños

Inscripciones Abiertas

Informes: tel. 2623 2799 / cel. 098 407 034

Julio César 1215 ap. 806

Montevideo



discriminan, que no asesinan masivamente entre sí, que equilibran el universo.

Si estás harto, el momento de cambiar es ahora. No hay excusas, no hay peros.

Así no va más. Me dirás que sí va, mire quienes gobiernan los países, quienes están al frente de las empresas, quienes rigen el deporte, quienes manejan las finanzas, quienes son los economistas que ven números pero no personas, quienes inventan cada día una guerra para seguir vendiendo armas y robando petróleo mientras invocan causa inexistentes, quienes mandan a morir a los hijos de los otros, quienes intoxican a nuestros hijos con la comida chatarra, televisión chatarra, juguetes chatarra, ideas chatarra, quienes nos hacen creer que moriremos si no tenemos un auto, un plasma, una computadora de ultimísima generación, que seremos poca cosa sin una zapatilla que hasta marca nuestras pulsaciones, quienes manipulan nuestra salud desde las corporaciones farmacéuticas. Miro y los veo. Son hombres insalubres, inoculados e inoculadores de un paradigma tóxico. Y son mayoría. Es cierto. Pero te repito. También los dinosaurios parecían invulnerables, cuando, aunque ellos no lo supieran, ya estaban en extinción. Y, de paso, pido perdón a los dinosaurios por la comparación. Estos hombres no son inocentes como eran ellos. Son imputables. A esta altura de la historia, de las comunicaciones, de la sociología, de la psicología, de la información y del conocimiento, son imputables. No podrán decir que no sabían. En todo caso que digan que les gustaba y les creeremos. No podrán decir que cumplían mandatos. La civilización ha vivido cosas que impiden aceptar esa excusa.

Por eso digo, hermano varón, que si estás harto sólo te queda el camino de empezar a cambiar tus conductas. No tus palabras, no

basta con que cambies de discurso. Hay que transformar las acciones, las actitudes, los hechos. Y también las palabras. Quedarte en el discurso te hará imputable. El tiempo es ahora. El lugar es tu casa, tu trabajo, el espacio que compartes con tu mujer (o con las mujeres), con tus hijos, con otros hombres. Es aquí y ahora, cada día en cada lugar. Ya. No te dejes engañar por esa mayoría de hombres que ves. Los varones somos, con el paradigma masculino hegemónico hoy vigente, una especie en peligro de extinción. Y esos tipos son los responsables. ¿Querés ser como ellos? Yo no.

Me preguntarás desde dónde hablo, qué derechos me arrogo. Cuál es mi púlpito. Me identifico. Soy un varón de este mundo, de este tiempo. Un marido, un padre, un profesional. Un hombre que ha vivido ya más de la mitad de su vida y ha experimentado todos los mandatos del paradigma. Que hace tiempo ya no quiere más de eso.

Soy un hombre harto de estos hombres. Un hombre que tiene con ellos una cuestión personal, porque degradan mi sexo. Soy un hombre al que le duelen los tiempos que vive. Un hombre que tiene la visión de un mundo compasivo y fraternal, inclusivo, enriquecido por la diversidad, fecundo. Un hombre harto que sospecha no ser el único hombre harto.

Si también estás harto, nos encontraremos en el camino.

Hasta entonces, un abrazo fraterno.

Sergio Sinay

C E M E P S I
Centro Médico Psicoanalítico
Miembro Titular de FUPSI
Habilitación en trámite ante el MEC (n° 2009/3114)

INSTITUTO DE FORMACIÓN EN PSICOTERAPIA
Dirección Académica: Mag. Dra. Gladys Tato

INSCRIPCIONES ABIERTAS - 2011

Especialización Teórica en la Comprensión Psicoanalítica del Enfermar

INICIO: SÁBADO 28 DE MAYO

Duración: 1 año

Modalidad intensiva: 4° sábados de mes - Horario: 9 a 15 hs.

- Fundamentación Antropológica, Biográfica y Epistemológica del Enfermar.
- Fundamentación Psicoanalítica para la Comprensión Simbólica del Enfermar.
 - Significaciones inespecíficas del enfermar.
- Fantasías Específicas de algunas Enfermedades (Respiratorias, Cardíacas, Piel, etc.)

Psicoterapia Psicoanalítica General*

INICIO: SÁBADO 23 DE MAYO

Duración: 3 años

Modalidad intensiva: 3° Sábado de mes - Horario: 9 a 19 hs.

Plan de estudios: Freud, Klein, Patologías Fronterizas y Narcisistas, Medicina, Psiquiatría, Psicosis, Lacan, Perversiones, Teoría de la Técnica, Práctica Clínica Supervisada: Adultos, Adolescentes y Niños. Seminarios Complementarios: Niños, Adolescentes, Vincular, Familia, Pareja, Adicciones, Focal.

•Podrán solicitar descuentos vía entrevista personal

Psicoterapia Psicoanalítica de niños

INICIO: SÁBADO 23 DE MAYO

Duración: 1 año.

Modalidad intensiva: 3° Sábado de mes – Horario: 9 a 16 horas

Docente Responsable: Ps. Liliana Guerrero

El objetivo del curso de especialización es brindar herramientas teóricas psicoanalíticas para el trabajo psicoterapéutico con niños y adolescentes. Teoría Psicoanalítica: Freud, Klein, Winnicott, Fonagy, etc. Teoría de niños: Normalidad y patología en la niñez y la adolescencia. Teoría de la Técnica: Entrevista, Entrevista de juego, intervenciones del terapeuta, herramientas en psicoterapia. Modelos. Inter - visiones clínicas: Éstas serán transversales, acompañando desde el inicio de la formación.

Especialización Teórica en Psicofarmacología básica y Neurociencia

INICIO: SÁBADO 14 DE MAYO

Duración: 2 años

Modalidad intensiva: 2° Sábados de mes – Horario: 9 a 19 horas

Docente Responsable: Dra. Laura Sarubbo

Dirigido a: Médicos, Psiquiatras, Neurólogos, Psicólogos, Biólogos y profesionales de la Salud afines a estas especialidades y estudiantes del último año de las carreras mencionadas. Fundamentos de la Neurociencia, Neuroanatomía, Neurofisiología y Neurobiología Básica. Psicofarmacología Básica, Psicopatología Psiquiátrica.

CURSO BREVE

Comprensión Psicoanalítica de los Distintos Estados Afectivos

4 Módulos de 4 meses (Cada uno es independiente, pero con continuidad temática, lo que permite hacer un módulo sólo. Se entrega constancia por módulo y certificado a quienes realicen los cuatro)

Continuación del Módulo I: Viernes 27 de mayo (4° viernes de mes)

(Su inicio fue en 2010, material desgrabado de las clases anteriores para quienes deseen realizarlo)

Horario: 19 y 30 a 21 y 30 horas

INICIO Módulo II: Viernes 24 de junio

Informes e inscripciones: secretaria@cemepsi.com.uy

Teléfono: 2409 33 52 - 091 22 96 22

¿POR QUÉ SIEMPRE HABLARÁN DE DOÑA MARÍA?

A continuación reproducimos con autorización de la autora, el capítulo XIX de la obra “La limpieza es una mentira provisoria”, escrita por Marisa Silva Schultze y que resultara galardonada con el 1° Premio de narrativa año 1996 de la IMM. Editorial Alfaguara

(...)

¿Por qué siempre hablarán de doña María? ¿Por qué cuando los políticos o la misma gente, las mismísimas mujeres cuando quieren referirse a una mujer dicen doña María, Doñamaría, así todo junto, la mujer de la esquina, del almacén, la gorda, la buena y pobre mujer del puchero. No hay que olvidarse de Doñamaría dicen tendiendo la trampa del olvido. Doñamaría vota cada cinco años, mira teleteatros y cría varones musculosos con cierto aire de tanguero moderno. Hay que recordar que Doñamaría ...escupen en densos discursos destinados a la amnesia. ¿Doñamaría? Esa no existe.

Hablarle a la radio. Conversarle, asentirle, discutirle. La voz masculina en la cocina vocifera desde el dial. La radio-esa gloria negra que una noche cualquiera trajiste- te acompaña, como si fueran de verdad esas voces, aquí en la cocina. Algún día hay que limpiar el horno. Algún día ya no se puede postergar más el arremanguero y hay que agarrar el spray antigrasa y meter la cabeza, las manos, los brazos y esperar que la magia que tu madre

nunca conoció disuelva la suciedad de comidas ya olvidadas. Entonces, nada mejor que la radio, que una voz hable de viajes, de cuidar el cutis, del conflicto de los maestros, que te hable y que tu cabeza no quede prendida en la nada de la grasa que ahora empujas con la esponja, que la descentralización urbana, que el poder adquisitivo, que el Banco Hipotecario y la cabeza dentro del horno conversa con la radio y la cabeza no se engrasa y le discute a la voz que proclama que doña María no puede más con el precio del aceite y de las papas y que doña María y que doña nada, yo no soy María, ni doña-le retrucas- ni es doña ni María tu amiga Adriana que no quiere ser esclavade- casa como ella dice y que trabaja como cajera desde los veinte años y que no solo compra aceite y papas, paga un alquiler, paga impuestos, y no es doña tu cuñada Mirta que es flaca, vegetariana y peluquera, ni Julia la empleada doméstica que viaja en el ómnibus-puente de su barrio al de sus patrones para limpiar el horno en cocinas ajenas y luego-parada y deshecha-toma el mismo ómnibus-puente hasta llegar a su cocina donde también, claro, limpia el horno; ni Alejandra, la estudiante de dibujo publicitario que te

“Grupo de Trabajo sobre clínica y el oficio del terapeuta!”

Coordinan:

Lic. Psic. Ana Paula Yáñez

Lic. Psic. Sergio Garfinkel

Teléfonos: 2401 3838 – 2708 1264

Comienzo abril 2011

encuentras en la parada y que te cuenta que después de casarse sí va a comer todo lo que quiera y a engordar todo lo que sea, pero eso sí, después de conseguir novio y de casarse y Alejandra no compra aceite ni papas, compra cuadernos y vaqueros; doña María no existe, señor de la radio, le contestas mientras te empeñas en llegar más allá, más adentro con la esponja y resuelves que no puedes dejar tantos meses sin limpiar el horno porque al fin y al cabo después da más trabajo y mujeres-le contestas-mujeres hay muchas, cada una con su historia y su presente, con sus senos caídos o sus ojos verdes, con su trabajo y su casa o sin su trabajo y su casa, viudas, casadas, homosexuales, juntadas, solteras, separadas, ricas, menos ricas o hambrientas, buenas personas o malas personas, madres o no madres, machistas o menos machistas, jóvenes

o viejas, todas distintas, señor que vocifera que qué pensará doña María de lo que hizo el presidente, todas sin batón y sin puchero, yo-por ejemplo-piensas y te miras, sacas al fin la cabeza y los brazos del horno y sientes ese alivio que te produce la tarea terminada, esa calma de que otra cosa esté limpia para que pueda seguir ensuciándose, yo-por ejemplo-y te miras parada y aliviada en el centro de la cocina, vestida con tu viejo deportivo negro, tus champions rosados, tu cuerpo engordando pero aún ágil, tu columna debajo del buzo acusando al horno, tus manos sucias que luego pasarás por crema, tu cuello largo y contraído, tus caderas anchas que ojalá Lucía no herede, tus senos hospitalarios y te miras todas las diferencias con Doñamaría y piensas y sientes yo -por ejemplo- yo soy esa escribana de trajecito verde agua que hoy detrás de un




Cursos de Especialización 2011
 "Recursos Humanos: un enfoque práctico"
 (9va. Edición)
 Coordinación: **Lic. Elena Rubin**

Nivel I: Técnicas de Búsqueda & Selección de Personal
Nivel II: Introducción a prácticas de Consultoría Organizacional

- **Objetivo:** Brindar herramientas teórico – prácticas para una gestión profesional de Recursos Humanos.
- **Fecha de inicio:** 1ª. semana de abril, 2011
- **Horario:** grupos matutinos y vespertinos
- **Duración:** Abril a Noviembre (8 meses)
- **Lugar:** Torre El Gaucho. Constituyente 1467 piso 10. of.1001
- **Informes e inscripciones:** cursos@rhc.com.uy / 2400 8377

*Grupos reducidos, con modalidad de taller.
 Entrega de material de apoyo
 y certificación de aprobación.*



escritorio firmó contratos y dio la mano y usó palabras técnicas y leyó en el ómnibus y fue a la farmacia a comprar esa crema que ahora pasarás por tus manos engrasadas y secas; yo -por ejemplo- soy esa que habló por teléfono con su marido que hoy por suerte le avisó de la reunión de copropietarios, de esas reuniones te dijo a las que siempre tengo que ir yo porque a ti no te gustan y era verdad que le habías dejado a Javier esa pesadez de la relación con los vecinos y era verdad que nunca se te había ocurrido cambiarle la reunión de copropietarios por el horno; yo -por ejemplo- y ya no escuchabas la radio, ni al señor de Doñamaría, ni a los avisos, te estás mirando una a una las diferencias con Adriana, con Mirta, con Julia, con la muchacha de la parada y mirándote las diferencias te reconoces en una sola unicidad, te espejeas en los otros para salir tras el espejo con tu contorno y tus formas, con tus necesidades y sin mundo de maravillas y apagas la radio y apagas la luz y te sientes sola pero sin angustia, sola de ser solo tú, de yo por ejemplo, de que hoy el alivio es mucho más que el horno limpio y la tarea concluida, hoy la levedad sea quizás este peso de Doñamaría que extirpaste de tu espejo y cierras la puerta de la cocina para ir a esperar a Javier en la cama, despierta, leve, sola de otra soledad.

Marisa Silva Schultze

Novelista, poeta, profesora de historia, (IPA)

Técnica en grupo operativo (CIFA)

Publicaciones:

Novelas:

- La limpieza es una mentira provisoria – Alfaguara (Uruguay, 1997; Argentina 2005). Primer Premio compartido de Narrativa inédita de la IMM y mención en narrativa editada del MEC
- Qué hacer con lo no dicho- Alfaguara, 1999
- Apenas diez - Alfaguara (Uruguay 2005, Argentina 2008)

Ensayos

- Aquellos comunistas (1955-1973) (Memoria de postgrado del CLAEH) Taurus, 2009 (nominado en la terna a los Bartolomé Hidalgo en categoría ensayo histórico en el año 2010)

Poesía

- Taller de Juguetes, Deestabanda, 1987
- Las casas son una ilusión necesaria, Ediciones De Uno, 1994 (mención en concurso de poesía inédita de la IMM)
- Leyes de Gravedad (en proceso de publicación, 2011) Segundo Premio en Poesía inédita del MEC

Ha participado en diversas antologías y es colaboradora de Brecha

ALQUILO CONSULTORIO LUMINOSO Y AMPLIO

POR HORA Y POR MES
ZONA CENTRO

Informes: 098 775 279

ALQUILER DE CONSULTORIO

Por hora o por mes para psicólogos y otros
profesionales

Zona Buceo Malvin (Avda. Italia y Comercio)

Edificio nuevo, consultorio impecable

Consultas tel. 5096707 cel. 094863065

ALQUILER DE CONSULTORIOS.

POR HORA.

ZONA CÉNTRICA PRÓXIMO

A UNIVERSIDAD

Teléfono: 098 769 078

Moll & Muniz

Anuncian las actividades para el presente año dirigidas a psicólogos profesionales:

- Curso: Gestión en RRHH a cargo de Lic. Carolina Moll
Frecuencia semanal. Días jueves de 19.30 a 21 hs
Inicia 31/3/11 finaliza 8/12/11. Cupos limitados.
- Seminario: Nuevas técnicas de selección, evaluación e intervención en el ámbito laboral y de la psicología del trabajo. Modalidad Intensiva un sábado al mes en las fechas: 2/4; 7/5; 4/6; 2/7; 6/8; 3/9; 1/10; 5/11; 3/12. A cargo de Lic. Carolina Moll. Horario de 10 a 17 hs.
- Seminario intensivo: Evaluación para Porte y Tenencia de Armas, sábado 9 de abril de 10 a 17 hs. A cargo de Lic. Moll y Psic. Muniz.
- Seminario intensivo: Entrevista por Competencias y Assesment Center, sábado 11 de junio de 10 a 17 hs. A cargo de Lic. Moll
- Seminario: La Consulta infantil, el trabajo con padres y el proceso de evaluación en situación. Segundos y cuartos sábados de mes, de mayo a agosto inclusive de 10 a 13 hs. A cargo de la Ps. Alicia Muniz.

Informes por el 2402.4949 de lunes a viernes de 14 a 18 hs o por el cpsi@adinet.com.uy

relaciones

revista de pensamiento
Número 322
Marzo de 2011

Violencias

Reflexiones acerca de los acontecimientos subjetivos y objetivos que marcan uno de los perfiles que caracterizan la vida urbana de nuestro tiempo.

* Violencia ciudadana. Teoría y Praxis

El nosotros precede al yo. Cuando el ser humano es aún un puñadito de carne ya tiene un nombre y una historia y desde la cual va a construir su existencia y su destino y donde el entorno será decisivo para modelar sus perfiles y cualidades. La delincuencia no es entonces un "hecho de actualidad" sino una historia de exclusión y de oprobio. (Marcelo Viñar)

* El llanto de Nemesis

¿Cómo conceptualizar el abuso infantil por parte de la mujer? Inquirir por la violencia femenina, su visibilidad o invisibilidad, lleva a las razones que desde la teoría psicoanalítica han tentado explicarla. (Aida Miraldi)

* Acordes de la violencia: la ley del otro

Las violencias -coextensivas con la posición esquizo-paranoide- tienen una presencia ineludible y dominante en la historia individual. Este planteo supone una contribución a su no demonización, porque si bien ellas relegan la razón a oficiar de fuente de la utopía y la ilusión, es precisamente como inspiradora de la esperanza (posición depresiva) que la razón conforma y nutre un mundo posible. (Saul Paciuk)

* Los medios de la violencia

La violencia tiene un factor individual pero a la vez una dimensión social, y ambos se retroalimentan. Siguiendo la línea de análisis que inició Freud podemos ver una continuidad estructural entre lo individual y lo social. (Javier Grotiuz)

* Violencia y perdón

El de "perdonar" es un acto performativo del lenguaje: estamos perdonando en el momento en que decimos "te perdono". Pero ¿podemos haber perdonado sin que nadie lo sepa? ¿Basta con que nos digamos a nosotros mismos que hemos perdonado? (Juan Brando)

* Ciudades que segregan

Acabaron los rituales de comunión. Para una visión funcional, la ciudad es "racionalizada", pero en el mismo acto ella segrega a las personas, confinándolas en determinados espacios -con paraísos para unos y propuestas del infierno para otros. (Nelson Ferreira)

* El crimen en la portada

El homicidio es un tema arraigado en la tradición literaria occidental. Ya era ingrediente básico en la receta preconizada por Aristóteles para que la tragedia cumpliera las funciones estéticas y morales que se le atribuían. (Nilo Batista)

* La angustia: afección anticapitalista

Confusión de nombres. Se confunde angustia con ansiedad, tristeza, frustración, nostalgia, temor y se opta por calificar como sociedad, mercado, sistema, realidad, mundo, a lo que debería llamarse capitalismo. Así la angustia, elegida como representante de todas las pesadumbres, pierde su potencial emancipador. (Marcelo Percia)

* El capitalismo, ¿tiene futuro?

Con el estallido de la crisis, se puso de moda aquello de "la refundación del capitalismo". Apenas un par de años después, la expresión ya sólo suena a chiste malo, y viejo. (Iván Vila)

* Populismo: sus raíces religiosas

Los regímenes populistas aparecen a menudo como un proceso de inmersión en los valores y las prácticas de la religiosidad popular y como la superación del debate perenne de intereses divergentes. (H. C. F. Mansilla)

* Desintegración social y lucha por el reconocimiento

La interpretación de la violencia como criminalidad en el marco de la teoría intersubjetiva del reconocimiento que Honneth rescata de Hegel, es de sumo interés para ayudarnos a entender lo destructivo de la violencia juvenil. (Gregor Sauerwald)

relaciones

El primer martes de cada mes en su quiosco,
32 páginas de sólida lectura.

Y... ¿CÓMO CELEBRAR SIN CANTAR...?

En la letra, voz y música de Silvio Rodríguez una canción que nos homenajea a todas. Feliz Mes, Mujer!



*Me estremeció la mujer
que empinaba sus hijos
hacia la estrella de aquella
otra madre mayor
y como los recogía
del polvo teñidos
para enterrarlos debajo
de su corazón.*

*Me estremeció la mujer
del poeta, el caudillo
siempre a la sombra y llenando
un espacio vital
me estremeció la mujer
que incendiaba los trillos
de la melena invencible
de aquel alemán.*

*Me estremeció la muchacha
hija de aquel feroz continente
que se marchó de su casa
para otra, de toda la gente.*

*Me han estremecido
un montón de mujeres
mujeres de fuego
mujeres de nieve
pero lo que me ha estremecido
hasta perder casi el sentido
lo que a mí mas me ha estremecido
son tus ojitos, mi hija
son tus ojitos divinos.
pero lo que me ha estremecido*

*hasta perder casi el sentido
lo que a mí mas me ha estremecido
son tus ojitos, mi hija
son tus ojitos divinos.
Me estremeció la mujer
que parió once hijos
en el tiempo de la harina
y un kilo de pan
y los miró encurecerse
mascando carijos
me estremeció porque era
mi abuela, además.
Me estremecieron mujeres
que la historia anoto entre laureles
y otras desconocidas gigantes
que no hay libro que las aguante.
Me han estremecido...*

Fuente: musica.com
Silvio Rodríguez

CONVENIOS



Hostelling International *Uruguay y el Mundo a tu alcance*

Hostelling International es la red más importante de Hostels en el Mundo con aproximadamente 4.200 hostels ubicados en 90 países. Los hostels representan un estilo de viaje. Decidite a conocerlos y descubrir una filosofía de viaje diferente, que te aseguramos, será inolvidable.

Beneficio: 20% de descuento sobre el Carnet Internacional y 10% de descuento sobre el Nacional para los asociados y sus familiares directos. Por más información, servicios y beneficios de Hostelling Internacional, les invitamos a visitar www.hosteluruguay.org.



Beneficios: Descuentos especiales para socios CPU de entre un 10 y un 15 % de acuerdo a la respectiva editorial.

Los socios CPU disponen de un espacio de publicación de artículos académicos de autoría personal en Psicolibros Waslala La Revista, que se edita cuatrimestralmente.

Por consultas sobre éste último beneficio: Lperez@waslala.com



SERVICIO DE ASESORAMIENTO LEGAL

- Dr. Hugo Barretto – Abogado

Asesoramiento gratuito sobre temas de Derecho laboral y Administrativo. Tel. 29 15 49 78 para solicitar entrevista o vía mail a mesaejecutiva@psicologos.org.uy para su reenvío al Asesor Legal

- Dra. Silvana Rossi Baethgen – Abogada – Licenciada en Psicología

Asesoramiento en Derecho Civil y Comercial: sucesiones, contratos, divorcios y pensiones, Sociedades Comerciales, etc.

Beneficio: Consultas sin cargo y 30% de bonificación sobre aranceles.

Tel.: 29 16 16 26/27



Beneficios especiales para los socios CPU y sus familiares directos.

Consultas por el 29 02 49 11



ASOCIACION CRISTIANA DE JÓVENES

Bonificación en cuota mensual. Comunicarse con Dpto. de Socios de cada unidad:
Centro: 24 00 11 16 int. 248. Portones: 26 00 68 54



Hotel Alción – Colonia de Vacaciones del SMU

Beneficio: los asociados de CPU contarán con la misma tarifa que los socios del SMU. Por consultas: Balneario Solis (Depto Maldonado) Avenida Barreira y Rambla (00598) 43 - 80027 / 80254 en Montevideo- Bvar Artigas 1515 (00598) 2-4010511 - 4086627.



COORDINADORA
DE PSICÓLOGOS
DEL URUGUAY